

# Andel av havslekande sik i fångsten i Kvarken

Lari Veneranta

Naturresursinstitut

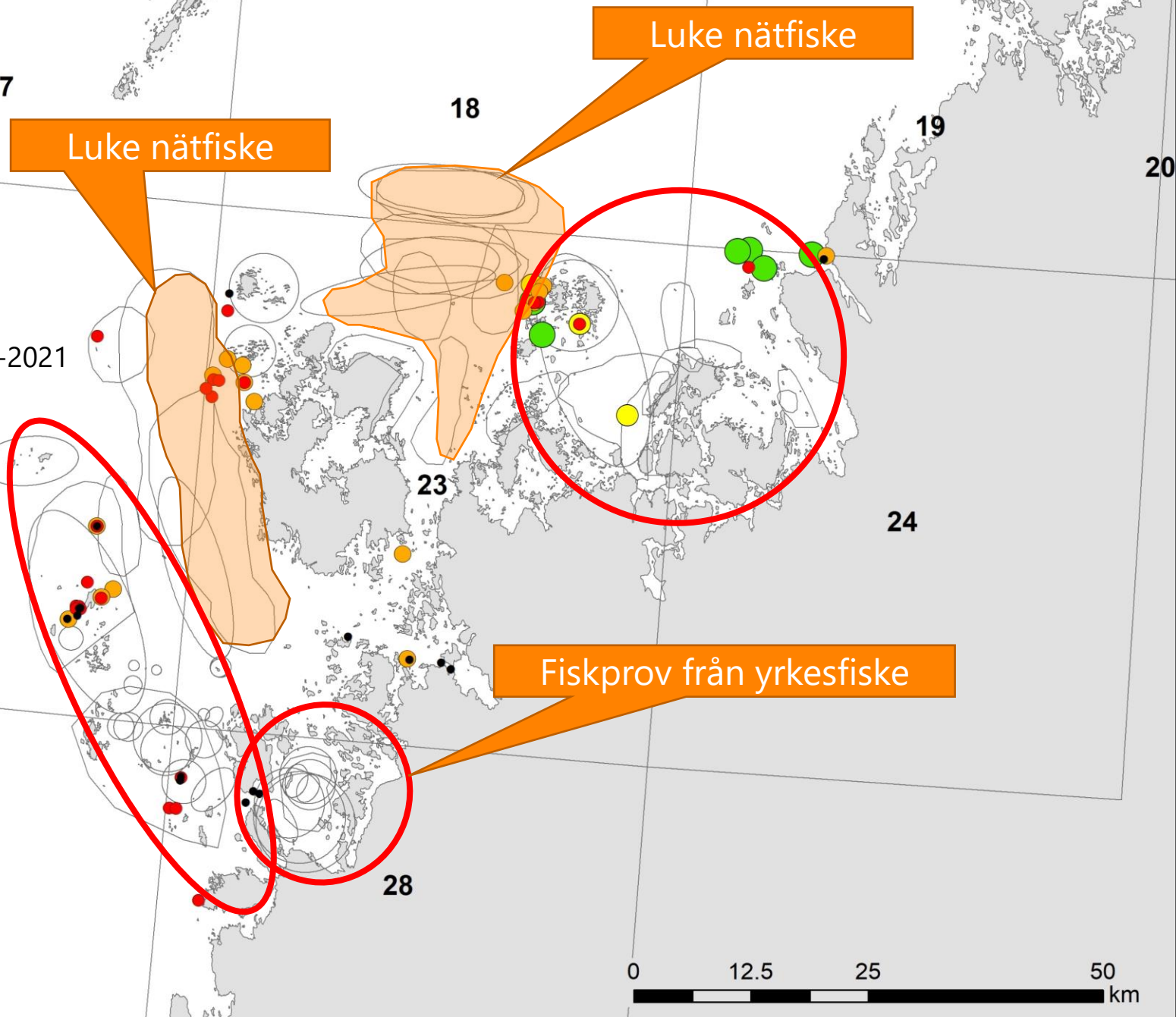
Österbottens Fiskarförbund, vårmöte  
25.4.2024



Andelen av  
havslekande sik  
i fångst (%)

- 0.0
- 0.1 - 10.0
- 10.1 - 30.0
- 30.1 - 50.0
- 50.1 - 95.6

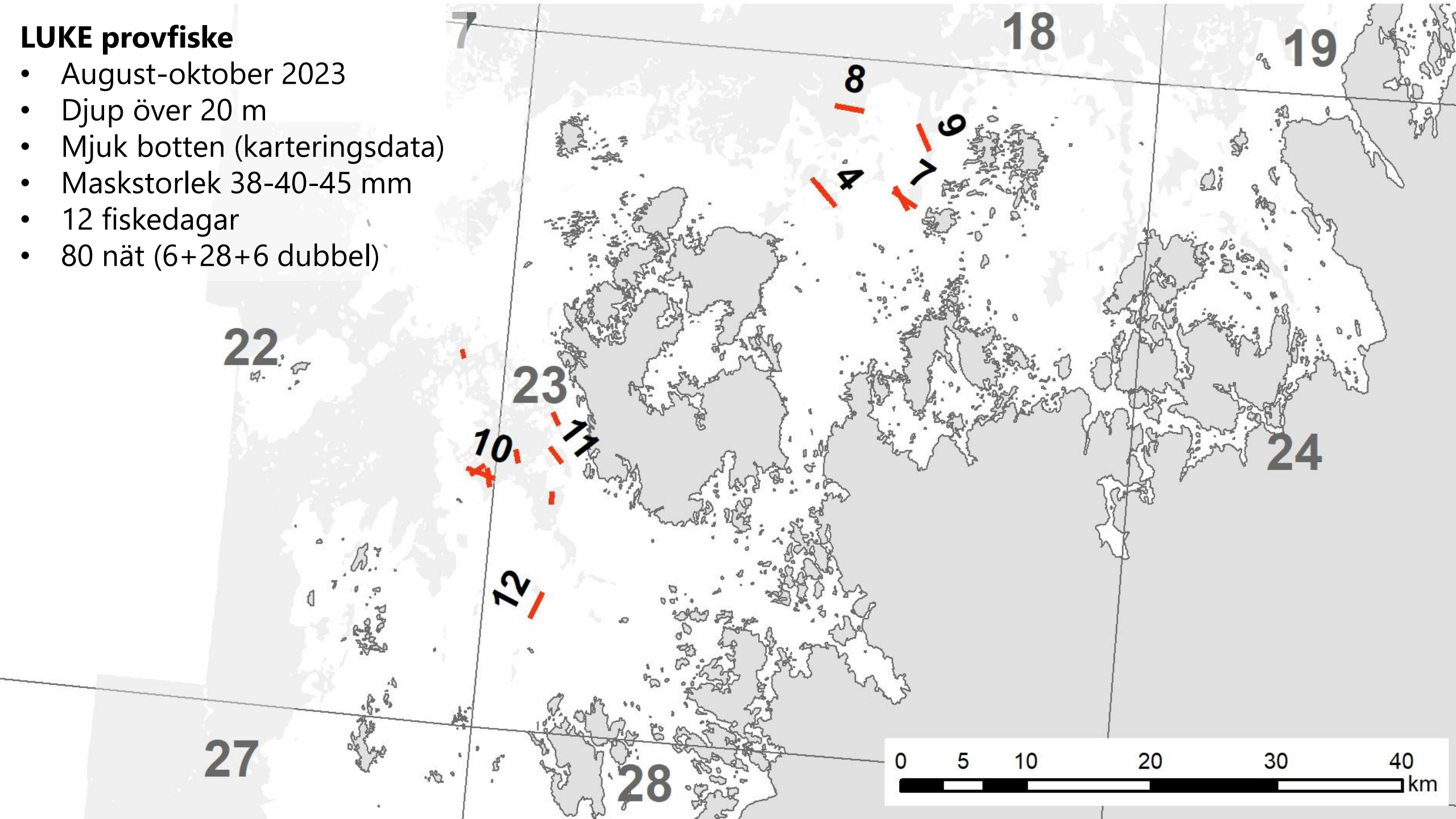
71 prover från 2014-2021

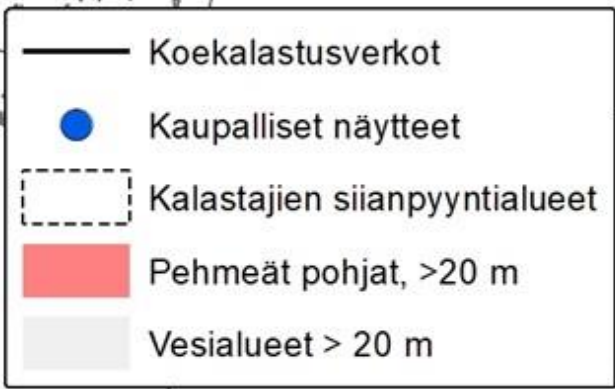


Möten för fiskare, vår 2023  
Viktiga fiskeområden för  
(havslekande) sik

## LUKE provfiske

- August-oktober 2023
- Djup över 20 m
- Mjuk botten (karteringsdata)
- Maskstorlek 38-40-45 mm
- 12 fiskedagar
- 80 nät (6+28+6 dubbel)





15 kommersiella sikprover

21

26

22

27

17

ETELÄPUOLI

POHJOISPUOLI

18

19

Valassaaret

Mikkelinsaaret

35

40

29

15

45

28

19

23

23

Maksamaa

51

24

18

36

17

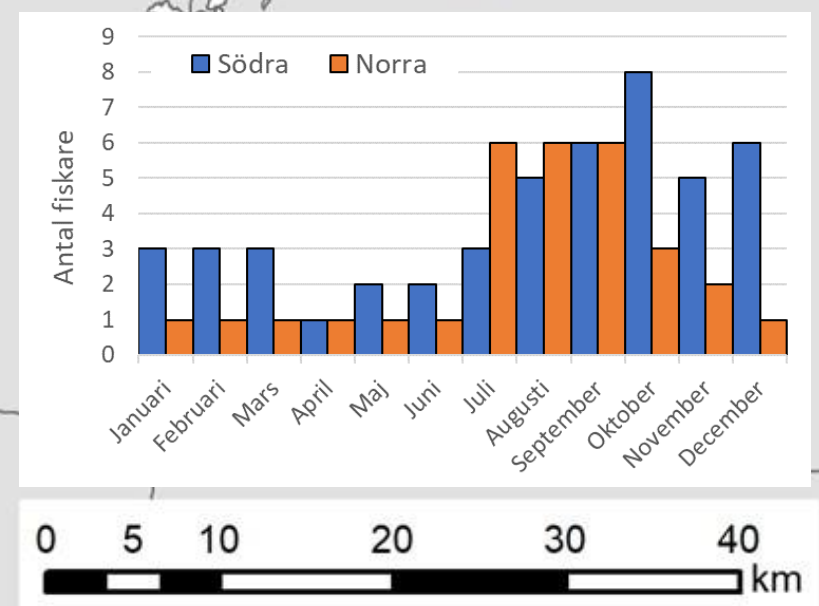
21

50

11

Bergö

28



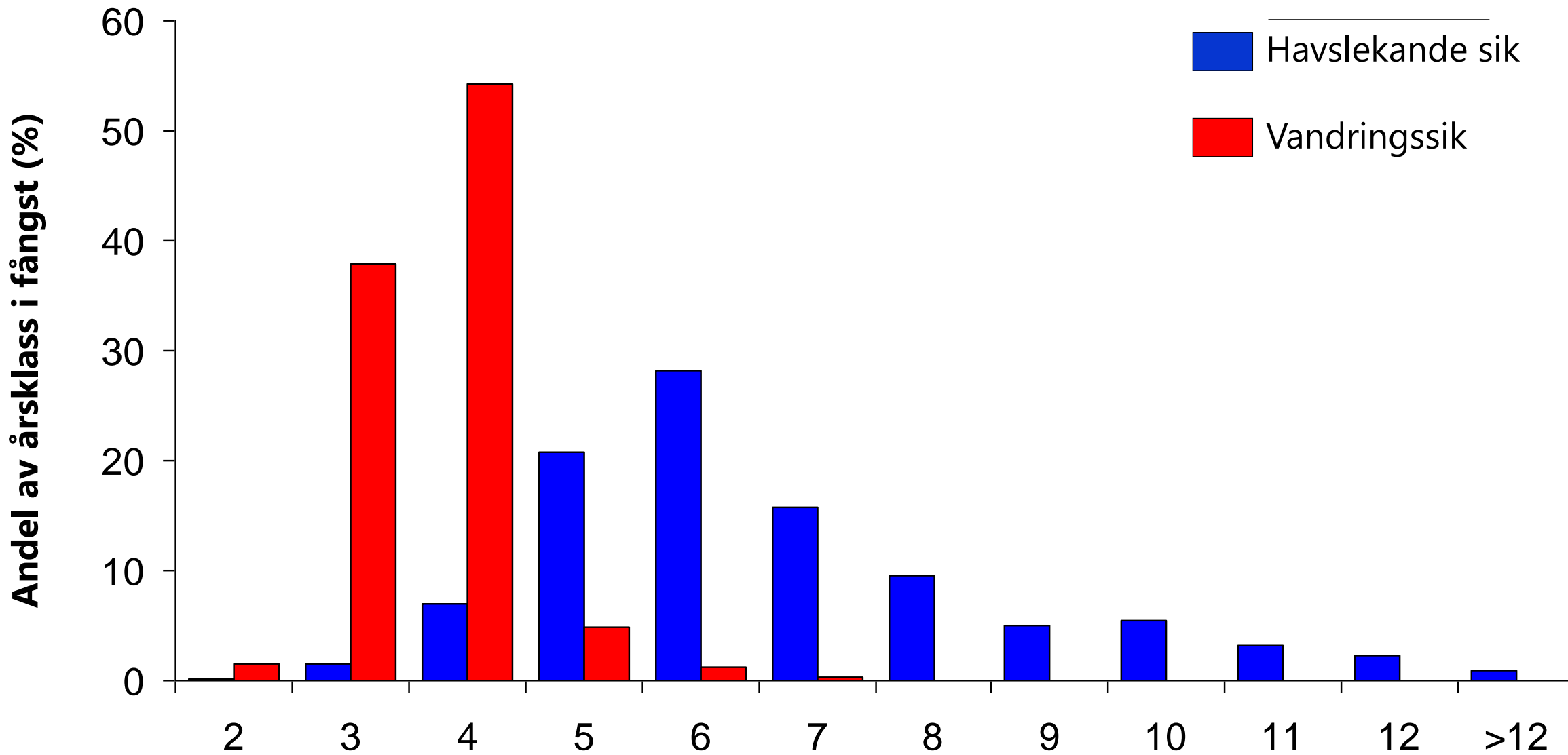
# Identifiering av sikens ekotyp (havslekande/vandringssik

- DNA-baserad identifiering har ännu inte kunnat genomföras, resultat uppskjutet till maj (problem med analytiska maskiner, sjukfrånvaro, vargar)
- **Galräfständer, ålder och längd av fisk användes för att identifiera ekotyp**
  - Del av siken kunde inte klassificeras, speciellt 3-5 år gammal fisk > okänd ekotyp
  - Malax sik eller Larsmo sik klassificerar troligen till vandringssik
- Resultaten är preliminära och kommer att kompletteras när DNA-data finns tillgängliga

# Ekotyp, storlek och ålder

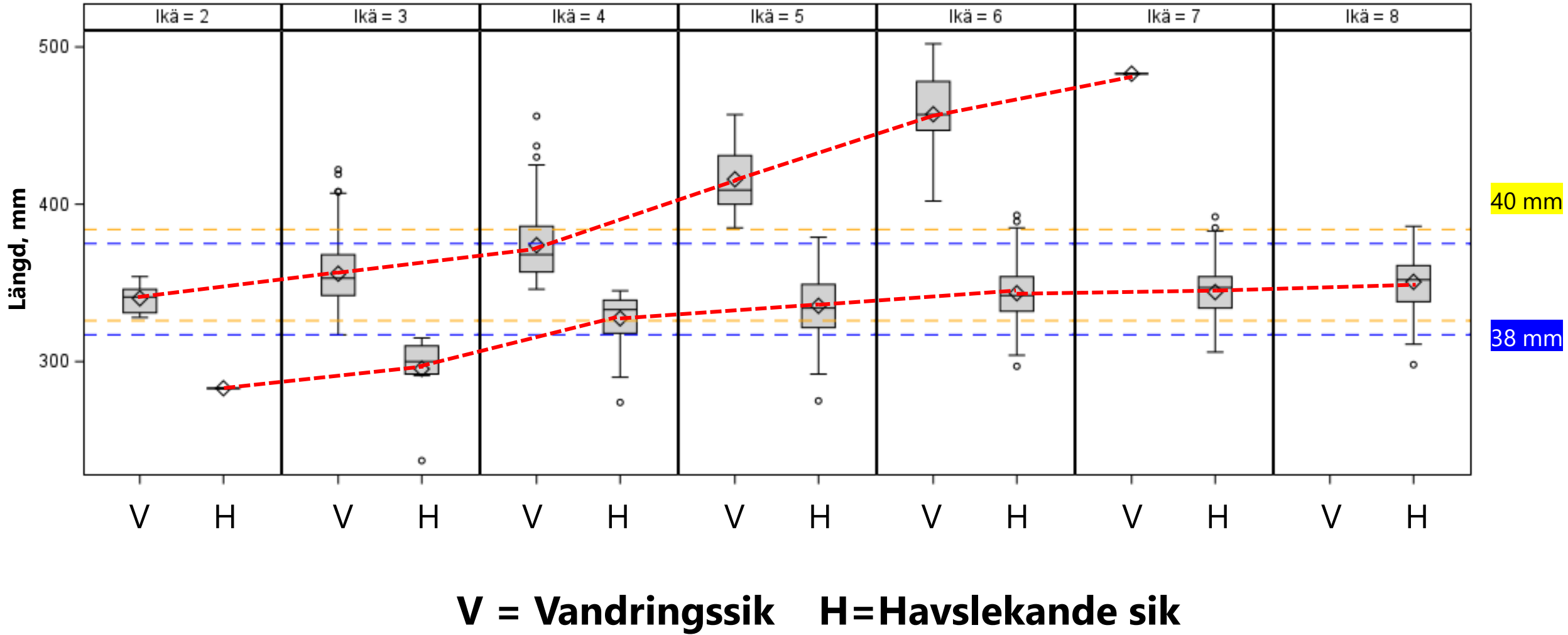
- Prover som samlades in 2023 hade 1155 sikar
  - Andel av havslekande sik 53 %
  - Vandringsik 26 %
  - Okänd 20 %
- Medelvikt av havslekande sik 341 g och vandringsik 486 g i fångsten
- Två vinterfiskeprover från 2024 hade varierande del av havslekande sik, det andra 86 % och det andra 56 %

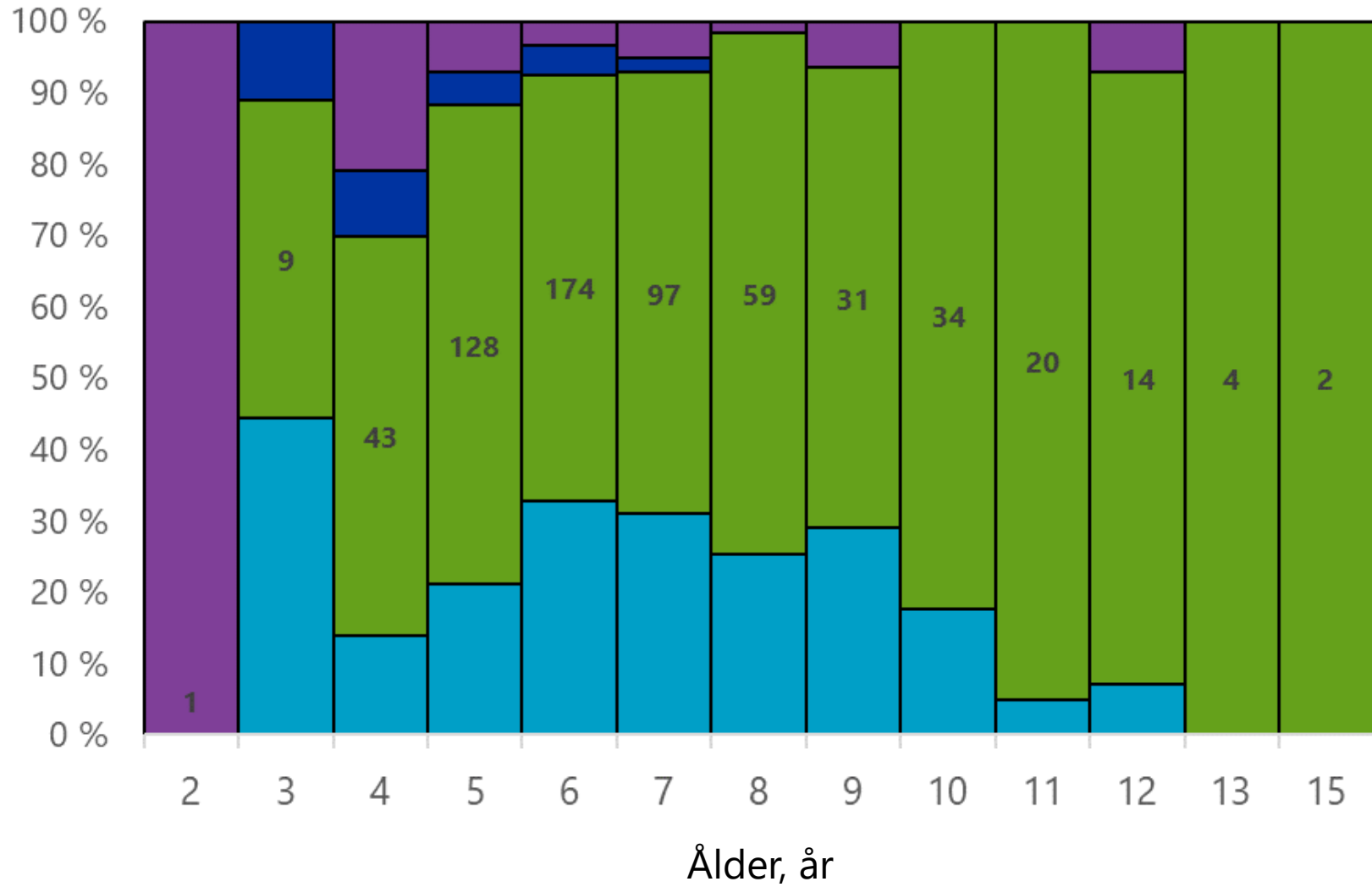
		Havslekande		Vandringssik	
Redskap	Kön	Ålder	Antal	Ålder	Antal
Ryssja	Hane	5,3	36	3,8	37
	Hona	6,4	56	4,6	27
38 mm	Hane	5,5	15	3,4	10
	Hona	6,9	58	3,6	7
40 mm	Hane	6,4	157	3,4	110
	Hona	6,9	375	3,5	123
43-45 mm	Hane	6,3	4	4,1	30
	Hona	5,7	7	4,2	24





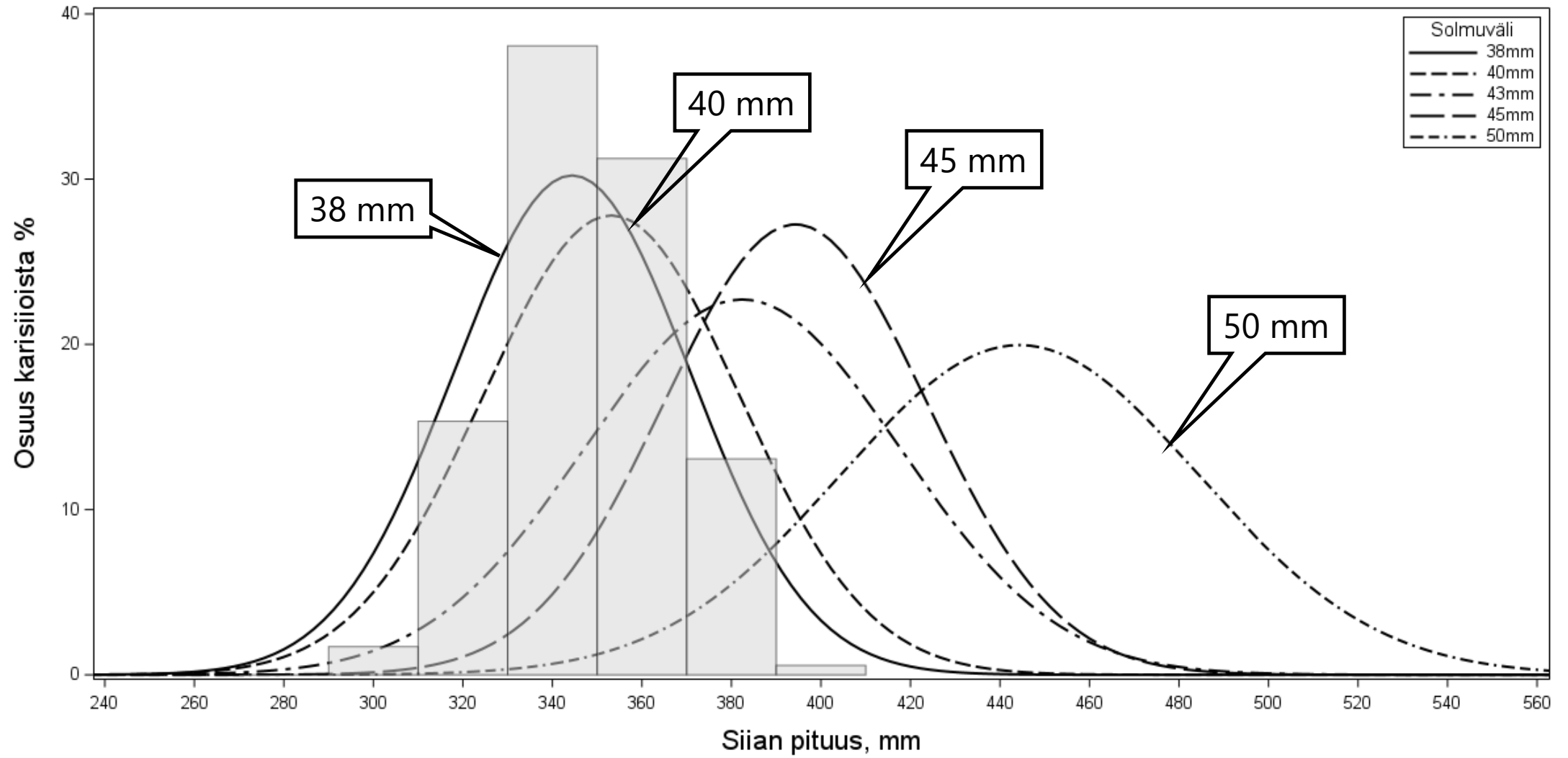
# Ålder



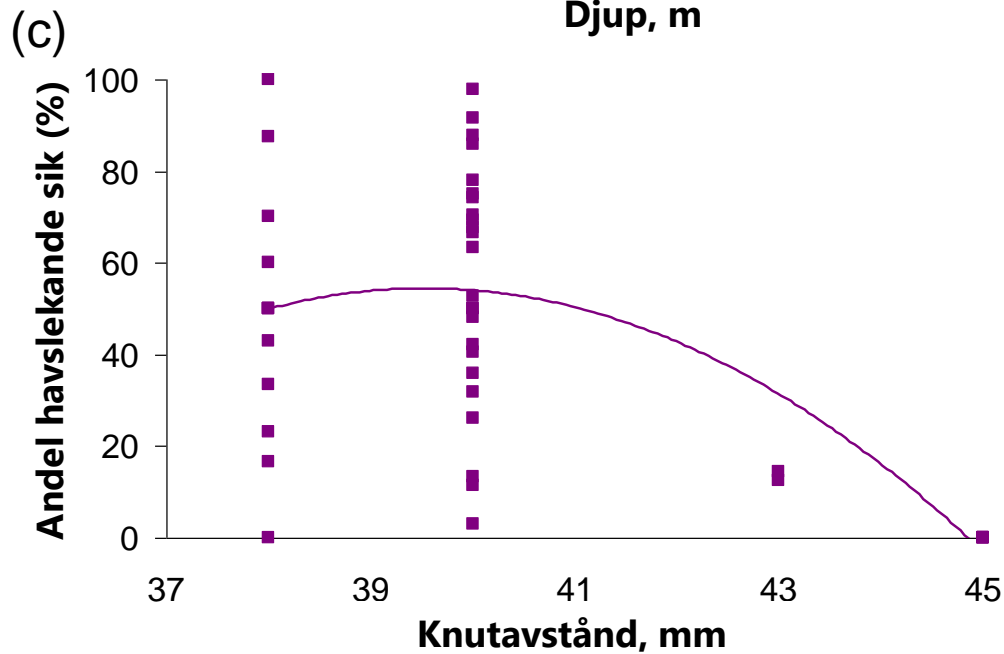
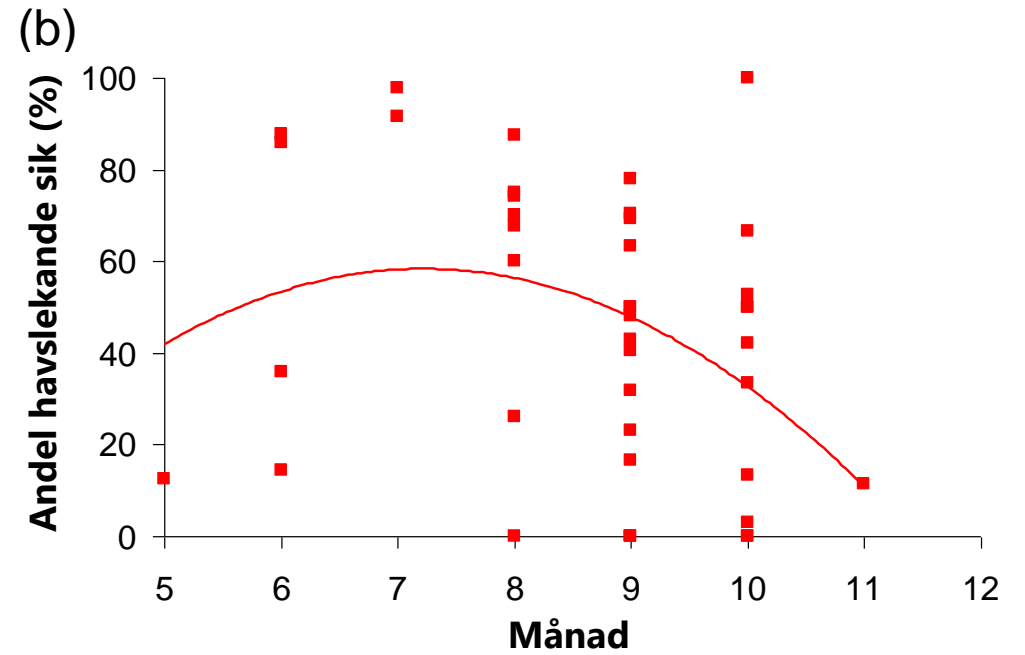
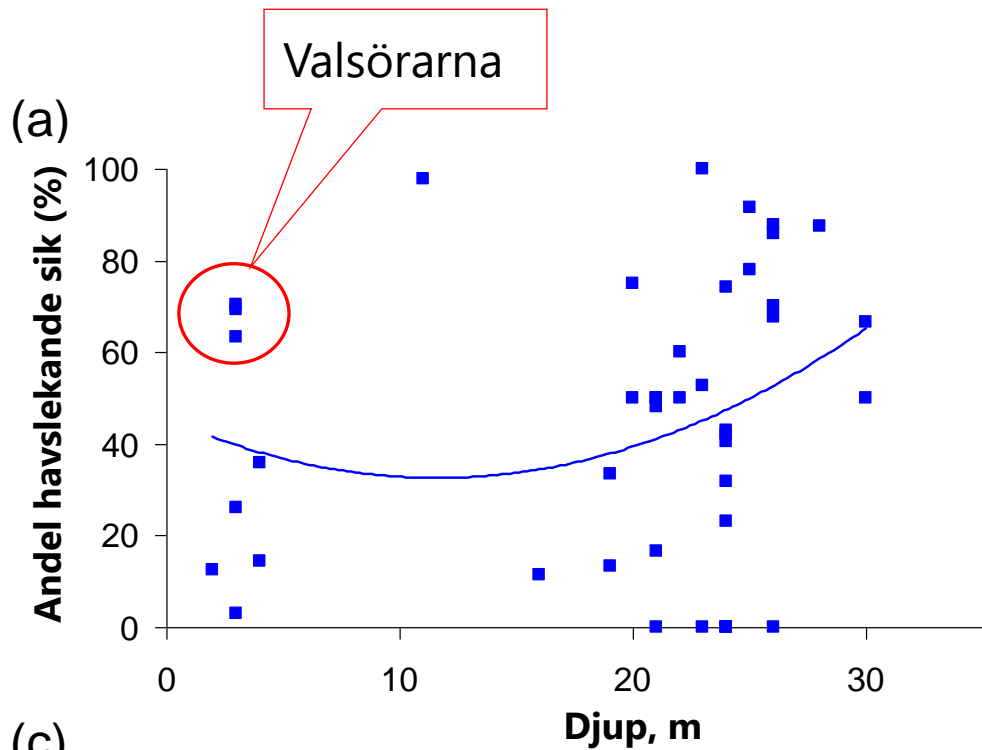


### Andel könsmogen havslekande sik i fångsten

- Könsmogen hona
- Omogen, hona
- Könsmogen hane
- Omogen, hane



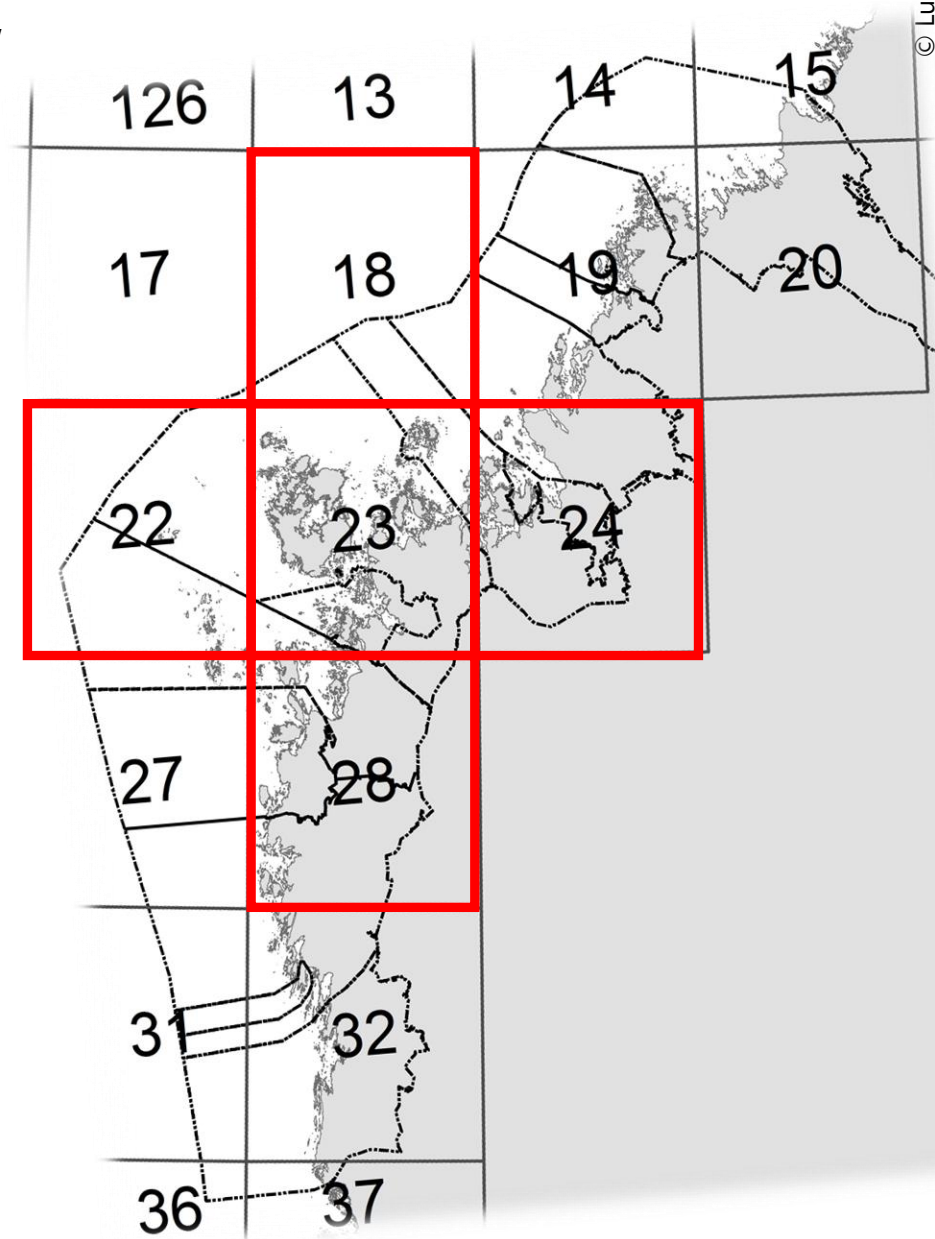
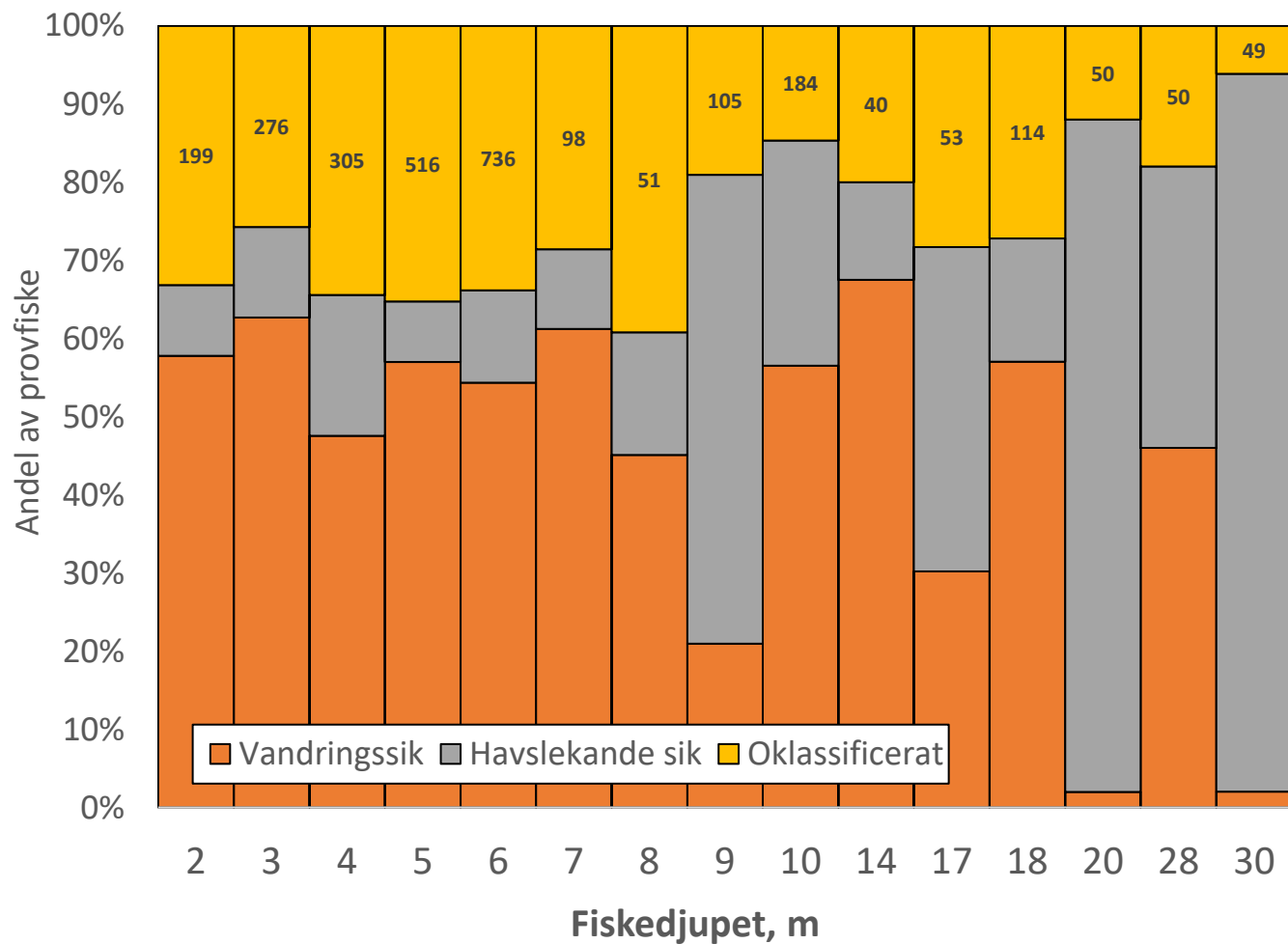
Längdfördelning av havslekande sik år 2023 (staplar) och och längdfördelning av fångst vid olika maskstorlekar



### Variabler som påverkar

- Fiskedjupet
- Fiskesäsong
- Knutavstånd

**Procentandel av havslekande och vandringsik i fångster på olika fiskedjup. Data från kommersiellt nätfiske (statistiskrutor 18, 22, 23, 24 och 28; år 2014-2021).**



# Bifångster, Luke provfiske, djup ( $\geq 20$ m) vatten

Laji	Elokuu	Syyskuu	Lokakuu	Yhteensä
Strömming	465	226	66	757
Hornsimpa	29	73	298	400
Nors	31	92	93	216
Abborre	1	84	7	92
Mört	0	57	0	57
Gärs	5	12	32	49
Gös	0	2	10	12
Vasbuk	10	0	0	10
Siklöja	0	7	1	8
Lake	0	3	1	4
Id	0	3	0	3
Rötsimpa	1	0	0	1
Braxen	0	0	1	1
<b>Öring</b>	<b>1</b>	<b>0</b>	<b>0</b>	<b>1</b>

# Resultat

- **Andelen av havslekande sik i fångsten är högaste i juni-augusti på djupt vatten**
- **Andelen av vandringssik är hög i fiske nära stranden**
- **I vissa områden fångas havslekande sik regelbundet före och under lektiden (september-oktober)**
- **Maskstorlek 40 mm fångar juvenil vandringssik**

# Resultat

- **För havslekande sik fiske är hållbart både med 38 mm och 40 mm nät i djup vatten och sommartiden (juni-augusti) med nuvarande fisketryck**
- **Fångsterna kommer att minska på två sätt när regleringen av maskstorleken fastställs till 45 mm**
  - **Havslekande sik fångas inte längre i strandnära fiske (cirka 10-25 % av fångsten)**
  - **Tillväxten hos vandringsik från 40 mm fångststorlek till 45 mm fångststorlek tar ca 1-2 år.**



# Tack!

