

Aktuellt inom fiskeövervakningen 2024

Vad gör NTM-centralens EU-övervakningsgrupp?

- Upprätthåller fiskerinäringens register:
 - Fiskare
 - Fartyg
 - Köpare
 - Fångster
 - Inköp
 - Registrerar fångster och köp
 - Korsk kontroll av ovanstående
 - Anmäler förseelser till Livsmedelsverket
- Utför inspektioner till sjöss, i hamnar och i företagens lokaler
- Deltar i internationellt samarbete (JDP)
- Godkänner import av fisk och skaldjur från länder utanför EU

Verksamhetsområdet är hela Finlands kust och registermässigt hela Finland!

När ska det finnas en aktörsspecifik kvot? (Lag 1048/2016 och förordning 1050/2016)

Kommersiellt fiske efter strömming och vassbuk med trål och ryssjor samt allt kommersiellt laxfiske kräver en aktörsspecifik fiskekvot.

Med avvikelse från ovanstående får en yrkesfiskare årligen fånga 5 000 kg strömming med ryssjor och fartyg som är kortare än 12 meter utan en aktörsspecifik fiskekvot.

Nätfiske efter strömming och vassbuk kräver ingen aktörsspecifik kvot.

Fullmakt

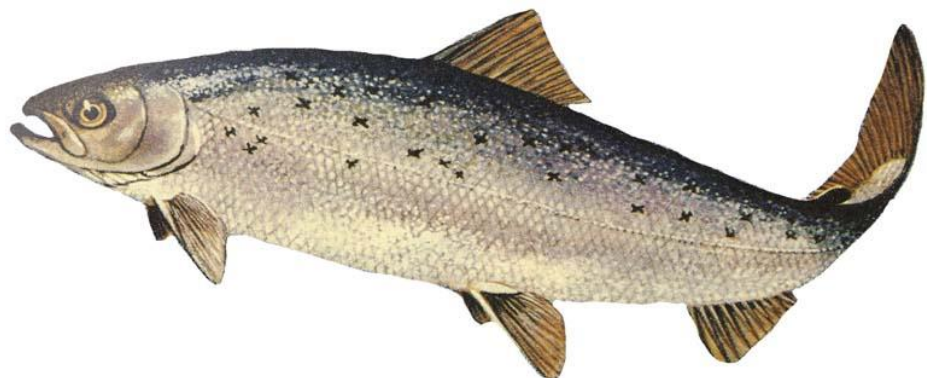
Om en fiskare fiskar för en annan kommersiell fiskares räkning och använder kvot, måste kvotinnehavaren ge den fiskaren fullmakt att deklarerera fångst och kvot för hans räkning.

Meddelande om dylik fullmakt lämnas in till NTM-centralen.

Användning av kvoter (lag 1048/2016)

- Målet är att 100 procent av Finlands fiskekvoter utnyttjas
- 10 % av kvoten ska alltid fiskas själv (lag 3/2023)
- Aktörerna är skyldiga att använda sina individuella fiskekvoter eller överlåta dem till andra kommersiella fiskare
- Om du inte använder någon av dina egna kvoter under två av tre på varandra följande år, återgår nyttjanderätten till staten
- Om användningen under två år är mindre än 50 % (10+40 %) återgår hälften av nyttjanderätten till staten
- 1.1.2027 upphör kvoterna för strömmingsfiske med ryssjor

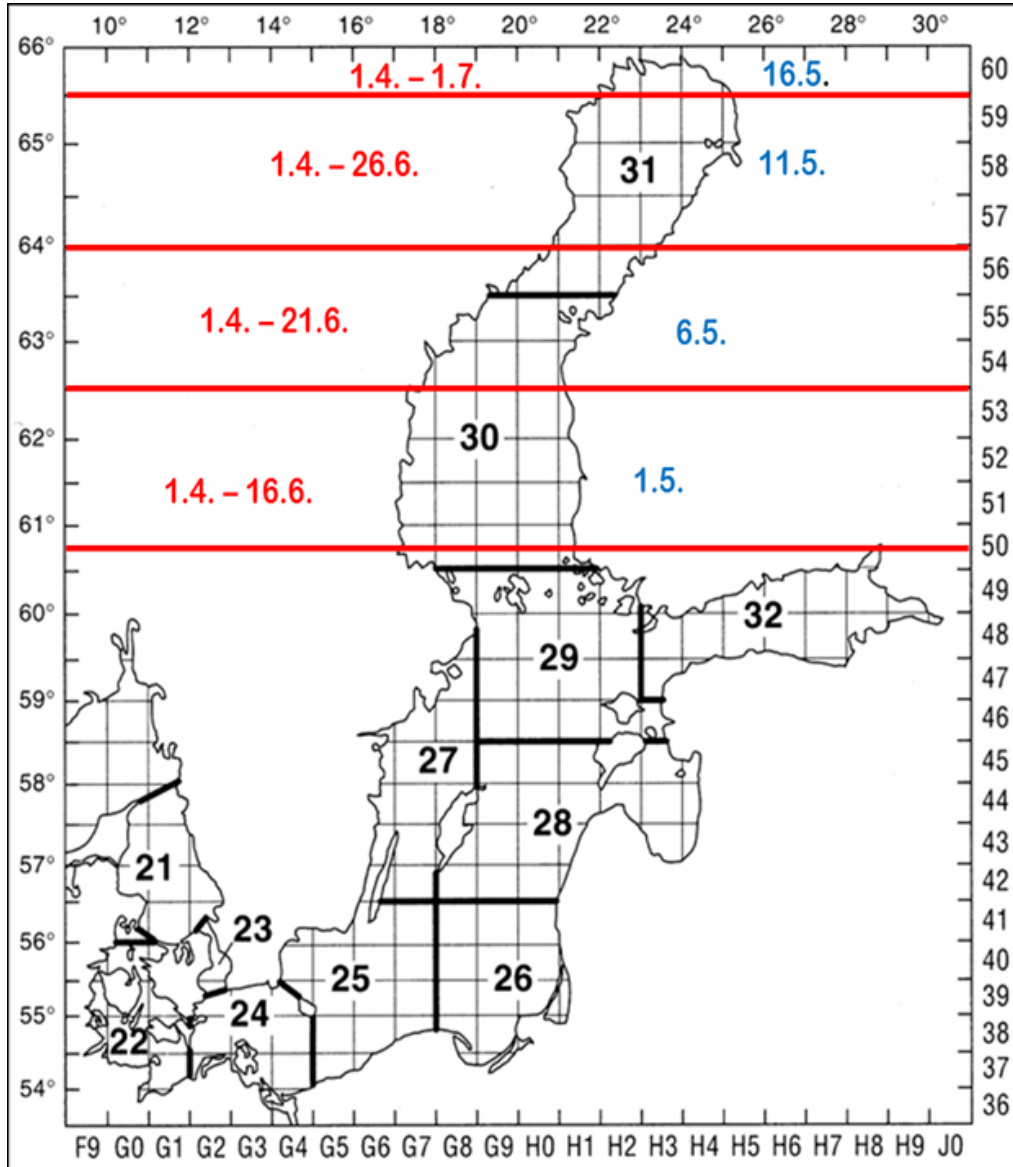
LAXFISKE



I ICES-områdena 29N och 30 är laxfiske förbjudet enligt kvotförordningen för 2024. Finland föreslår forskningsfiske med 45 fiskare.

FÅNGSTMETOD OCH FÖRBUDSTID

REDSKAP FÖRBUDSOMRÅDE	DRIVREV OCH NÄT	<u>TIDIGARELAGT</u>	FISKE MED STORRYSSJA	
		FISKE MED STORRYSSJA	FISKE MED STORRYSSJA	
		Yrkesfiskare, grupp 1, 1 ryssja Högst 25 % av kvoten	Yrkesfiskare / 2 ryssjor	Yrkesfiskare / 4 ryssjor
60°45'N - 62°30'N	1.4. - 16.6.	1.5. - 9.6.	10. - 16.6.	Från 17.6.
62°30'N - 64°00'N	1.4. - 21.6.	6.5. - 14.6.	15. - 21.6.	Från 22.6.
64°00'N - 65°30'N	1.4. - 26.6.	11.5. - 19.6.	20. - 26.6.	Från 27.6.
65°30'N pohjoispuolella	1.4. - 1.7.	16.5. - 24.6.	25.6. - 1.7.	Från 2.7.



Datum och gränser för allmänna förbud:

Fiske med nät och drivrev förbjudet

Gäller alla fiskare

Södra gränsen 60°45'N (ca Enskär)

Drivgarn helt förbjudna, får inte ens hållas ombord

Nyttjande av laxkvot inom **ICES 31** tillåtet 1.5-31.8 innanför 4 mils gränsen

Förankrad rev nämns inte i förordning > tillåtet fiskeredskap

Datum och begränsningar gällande tidigarelagt fiske för kommersiella fiskare:

- Individuell laxkvot
- fiskaren tillhör grupp 1
- Grupp 2 startar tidigast 10.6.
- Inledningsvis 1 fälla per aktör och 25 % av kvoten,
- Ryssjeplatserna ska anmälas till NTM-centralen senast 7 dygn före fisket inleds

Toleransbidraget

- Statsrådets förordning är ännu inte godkänd
- NTM-centralen öppnar ansökningsförfarandet – möjligen i maj.... om detta inte lyckas öppnas ansökningen under hösten
- 2022 och 2023 ansöks samtidigt, sannolikt med en ansökan
- Maxbeloppet 5 000 € / år
- <https://merijakalatalous.fi/sv/>

Anmälningarna – kraven för tillfället

- **Fiskedagbok i pappersformat (10-12 m båtar, alla arter)**
 - Inom 48 timmar efter avslutad lossning
 - Lossningen är avslutad då fiskpartiet vägts!
 - Vägning skall utföras inom 48 timmar efter ankomst till hamn
 - Uppköpare samt mängd/uppköpare skall meddelas
 - Bild på anmälan till adressen: saalisilmoitukset@ely-keskus.fi
- **Lossningsanmälan för under 10 m båtar (kvotarter)**
 - <https://fangstanmalan.mmm.fi/>
 - Bild på anmälan till adressen: saalisilmoitukset@ely-keskus.fi
 - Inom 48 timmar efter avslutad lossning
 - Uppköpare samt mängd/uppköpare skall meddelas
- **Kustfiskeblankett – under 10 m båtar (icke kvoterade arter)**
 - Senast den 20:e påföljande månad
 - <https://fangstanmalan.mmm.fi/> eller bild: saalisilmoitukset@ely-keskus.fi
 - Uppköpare skall meddelas
- **E-log fartyg (över 12 m fartyg, alla arter)**
 - Fiskeloggboken sänds vid ankomst till hamn
 - Förhandsanmälan ”grund”
 - Lossningsanmälan inom 24 timmar efter avslutad lossning
 - Uppköpare samt mängd/uppköpare skall meddelas
- **Förstahandsuppköp – uppköpsanmälan**
 - Inom 24 timmar efter uppköp – omsättning > 200 000 €
 - Inom 48 timmar efter uppköp – omsättning < 200 000 €
 - Alla fiskpartier oberoende av art
 - Kakeweb skapar fiskpartisignumet
- **Transportdokument**
 - Insändandet gäller inte under 20 km:s transporter om fiskpartiet är lossat från en båt under 12 m
 - Vägning och uppköp i hamnen befriar från insändandet
 - Inom 48 timmar efter avslutad lastning
 - Bild på dokumentet till: saalisilmoitukset@ely-keskus.fi
 - Speciellt viktigt i samband med export
 - Kan skapas i lossningsanmälan (e-log, under 10 m kvotart, samt pappersloggbook) och i uppköpsanmälan (Kakeweb)
 - Lag om vägbefordringsavtal (345/1979) förutsätter att fraktsedel upprättas

På kommande inom de närmaste åren...

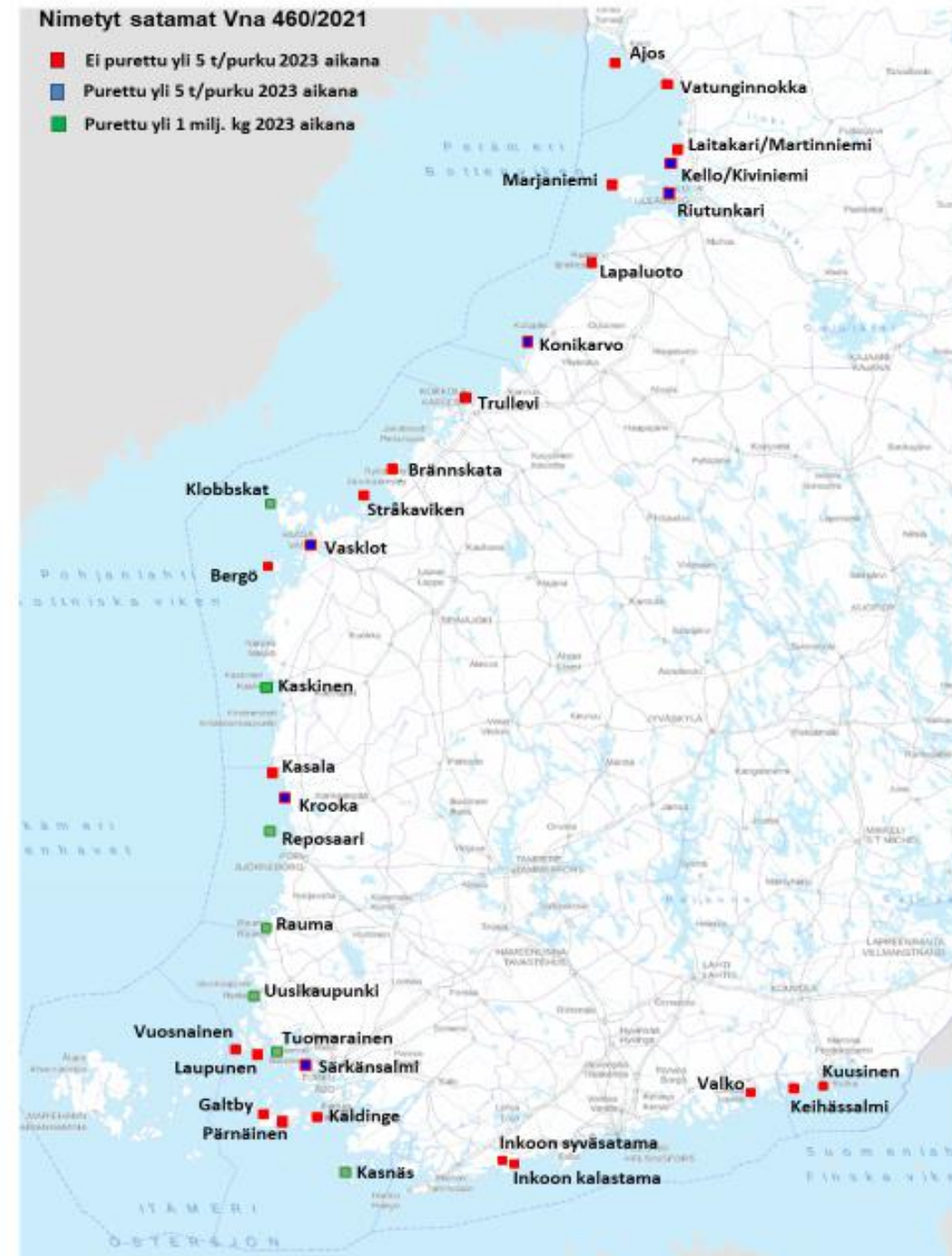
- Rådets övervakningsförordning 1224/2009 har reviderats
 - Processen tagit nästan 7 år, Finland röstade emot godkännandet
- Europaparlamentets och Rådets förordning 2842/2023
 - Ikraftträdande fr o m 10.1.2024
 - Inga större förändringar under vårsäsongen 2024
- Fiskeloggbok för alla båtar, stegvist förverkligande 2026 – 2028
 - Användning av kustfiskeblanketten, månadsanmälan, avslutas senast år 2026
 - Elektronisk fiskeloggbok fr o m år 2028
- Varje ”resa” med båten anses vara en fiskeresor
- Loggboken och lossningsanmälan separeras
- Loggboken sänds i samband med ankomst till hamn före lossningen på börjas
- Artsammansättningen (mängd/art) uppskattas i loggboken
- Vid osorterade fångster skall provtagning utföras i enlighet med kommande provtagningsplan
- Lossningsanmälan efter avslutad lossning (24 timmar)
- Uppköpsanmälan endast via det elektroniska systemet (48 timmar)

... och inte tog det slut här..

- Satellitövervakning av alla fiskebåtar oberoende av storlek och fiske
- Stegvis förverkligande
 - 10.1.2026 alla fiskebåtar över 12 m
 - 10.1.2028 alla båtar
 - Undantag t o m 31.12.2029 för båtar under 9 m som använder passiva redskap
- Från och med 1.1.2030 skall alla fiskebåtar sända position

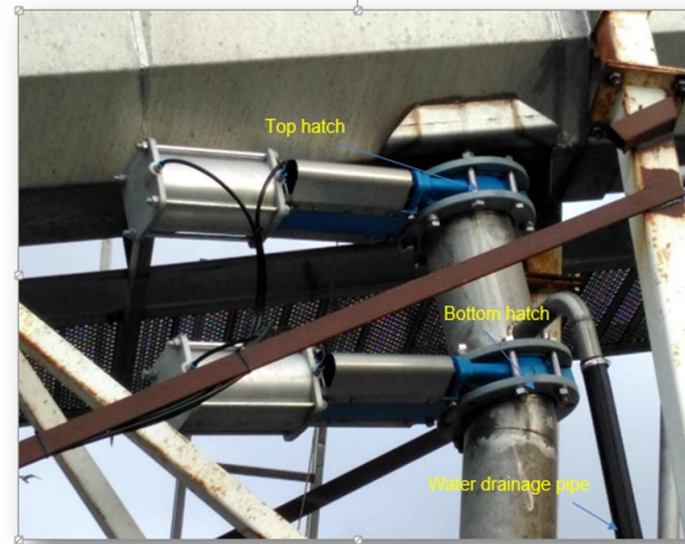
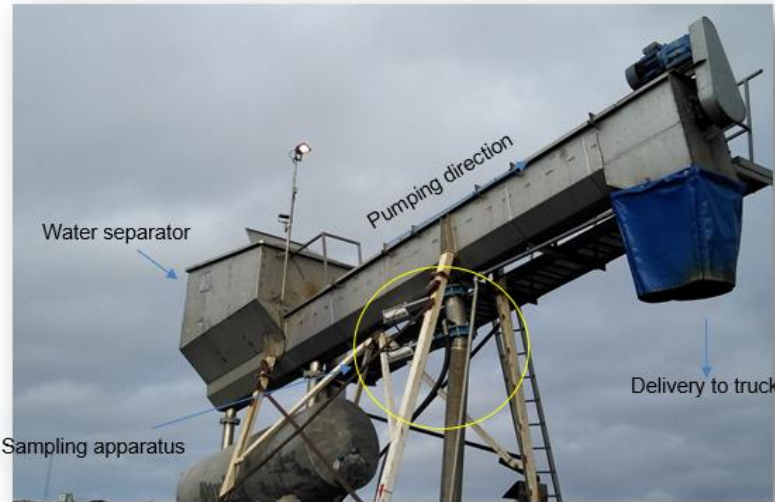
Utsedda hamnar

- **Rådets kontrollförordning (EG) nr 1224/2009**
 - Kvantiteter som överskrider tröskelvärden ska landas i en utsedd hamn
 - Fasta landningstider, platser och inspektionsförfaranden
- **Flerårig plan för Östersjön 1139/2016 (torsk, strömming, vassbuk)**
- **Finland gjorde den senaste uppdateringen 2021 (Statsrådets förordning 460/2021)**
 - Tröskelvärden – mer än 250 kg torsk eller 5 ton strömming/vassbuk
 - Förhandsanmälan – mer än 250 kg torsk eller 2 ton strömming/vassbuk
 - 10 hamnar utsedda för landning av torskfångster
 - Kaskö, Krooka, Räfsö, Raumo, Nystad, Tuomarainen, Kälidinge, Kasnäs, Ingå, Kuusinen
 - 33 utsedda hamnar för landning av strömming och vassbuk



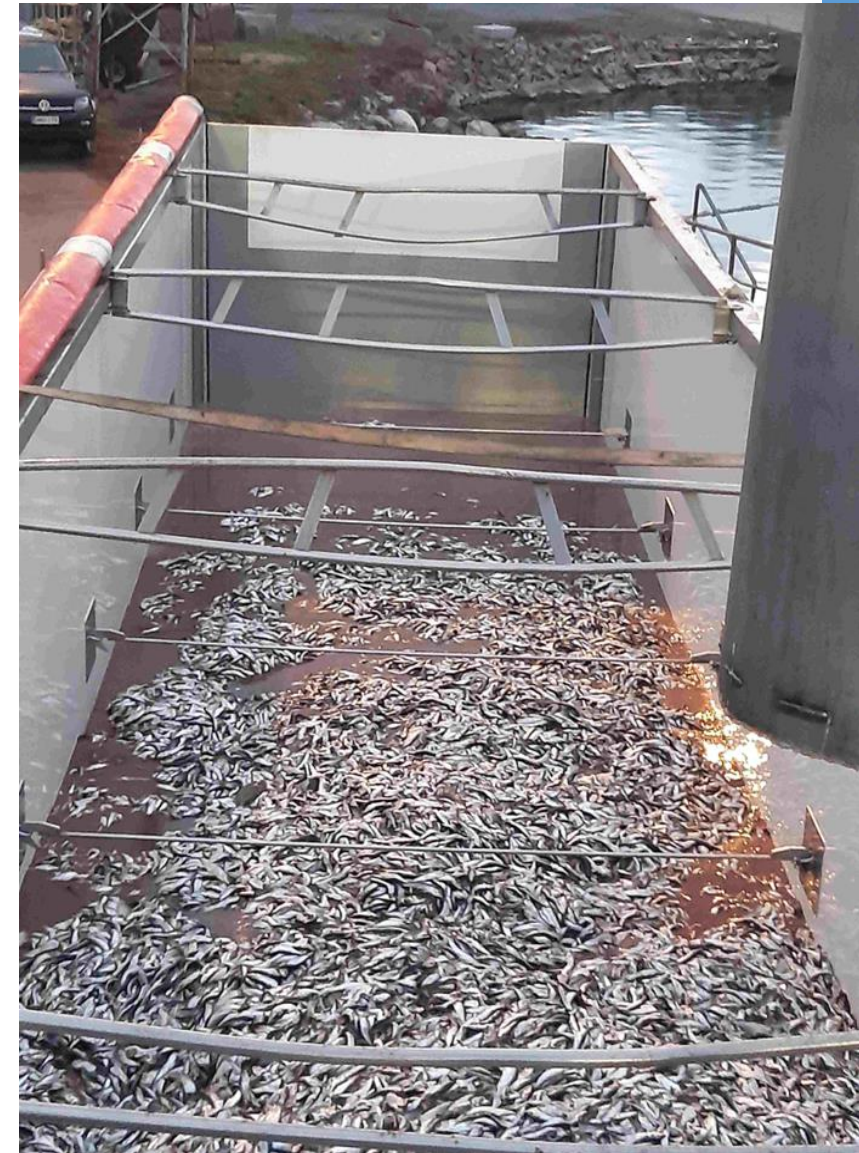
Utveckling av utsedda hamnar

- Ansökningsprocess?
- Godkända vägningsystem
 - Ansvarspart skall utses och godkännas
- Kontrollåtgärder definierade
- Effektiv vattenavskiljning
- Vägning före transport?
- Lossningstider?
- Provtagning enligt provtagningsplan
 - Aktörernas ansvar
 - automatiserad (maskinsyn, artificiell intelligens, DNA-prov)
- En betydande minskning från nuvarande 33
- Branschens intresse?



....."Listade hamnar"

- Godkännande av kommissionen på basen av ansökan
 - Mildare toleransregel
 - 10 % per art i förhållande till den totala
 - Effektiv vattenavskiljning
 - Vägning
 - Ackrediterad, oberoende tredje part
 - Alternativa tekniska lösningar – kameraövervakning, uppkoppling
 - Provtagningsplan och provtagningsmetoder
 - Realistiska inspektionsmöjligheter
 - Definierade målsättningar
 - Granskade landningar i % av totalantalet
 - % av fångst som landas i hamnen
 - Minsta antal kontroller
 - Hamnområdet definierat

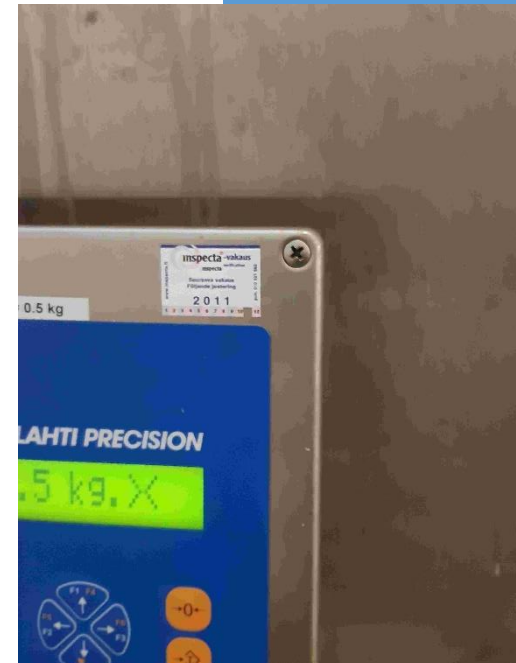


Vågsystem

- <https://tukes.fi/tuotteet-ja-palvelut/mittauslaitteet/vaa-at>
- Vågar som är avsedda för handel ska uppfylla kraven i vågdirektiven samt mätinstrumentlagen
- Ska vara lämplig för den avsedda användningen och omgivningen i fråga om vägningsområde och hållbarhet
- Verifieras vart tredje (3) år av ett godkänt besiktningsorgan
- De besiktningsorgan för mätinstrument som godkänts av Tukes är:
 - Aptepa Oy
 - DEKRA Industrial Oy
 - Kiwa (Inspecta Tarkastus Oy)
 - PME-Control Oy
 - <https://tukes.fi/sv/industri/besiktningsorgan/av-tukes-godkanda-besiktningsorgan>
- Vid eventuella inköp bör man ta hänsyn till:
 - Vad är det verkliga behovet, vilken typ av fiskpartier, fiskpumpar, utomhus?
 - Registrering/lagring av vägningsresultatet!
 - Utskrift – vägningsintyg
 - Spårbarhet? – Fiskpartisignum från vågsystemet **FIN31234V240425FPE35-1**



CE M17 0000



Till sist...

Fiskpartisignum:

- Nyckel för spårbarheten – viktigt vid återförsäljning
- Större uppköpare tar inte längre emot fiskpartier utan signum
- **FIN31246T240425WHF48-1**
- Uppköpsanmälningssystemet, Kakeweb, skapar signumet automatiskt
- Kan härledas från loggbok och lossningsanmälan
- För partier som anmäls med månadsanmälan är det fiskarens ansvar

Fartygskunder:

- Ägare, licensinnehavare och undertecknare
- Ägaren -> licensinnehavaren -> undertecknare
- Fångsten tillhör licensinnehavaren -> kommersiell fiskare
- Licensinnehavaren befullmäktigar undertecknaren
 - Fångstanmälningar
 - För anmälan av kvot krävs fullmakt av innehavaren av nyttjanderätt / kvot
- Kommersiellt fiske i havsområdet förutsätter att båten som används är registrerad i fiskefartygsregistret
 - Inget att leka med – anses vara allvarligt brott mot den gemensamma fiskeripolitiken
 - Påföljdssumman startar från 2 000 € + återkrav av alla stöd
 - Registrering på basen av ansökan – intyg över ägandet skall bifogas!
 - Avregistrering kräver skriftligt meddelande av ägaren, alternativt en hörandeprocess

TACK!



VARELY / Fiskerikontroll 2024



Lagstiftning

- <https://www.finlex.fi/fi/laki/ajantasa/2016/20161048> 1048/2016
- <https://www.finlex.fi/fi/laki/ajantasa/2016/20161050> 1050/2016
- <https://www.finlex.fi/fi/laki/alkup/2023/20230003> 3/2023
- Rådets förordning (EG) nr 1224/2009, artiklarna 60–61, utöver användningen av vägningsresultat (art. 62–68)
- Kommissionens genomförandeförordning (EU) nr 404/2011, artiklarna 69–89
- Europaparlamentets och rådets förordning (EU) nr 2842/2023 (artikel 60–60a)
- Lag om sanktionssystemet och övervakningen av den gemensamma fiskeripolitiken 1188/2014, 4 kap. (Aktörernas skyldigheter), 24 §, utöver förseelser 49 § 22, 23 och 29 § (utsedda hamnar)